



**GİRESUN  
ÜNİVERSİTESİ**

---

**KÜTÜPHANE VE  
DOKÜMANTASYON  
DAİRE BAŞKANLIĞI**

---

**2025 YILI FAALİYET RAPORU**

# TABLolar

Tablo 1: Yönetmelik ve Yönergeler Tablosu

Tablo 2: Toplam Alan/Mülkiyet Durumu

Tablo 3: Kapalı Alanların Kullanım Amacına Göre Dağılımı

Tablo 6: Yemekhane ve Mutfaklar

Tablo 7: Kantin/Kafeterya

Tablo 8: Toplantı/Konferans Salonları ve Faaliyet Sayısı

Tablo 10: Hizmet Alanları

Tablo 11: Tesis, Makina ve Cihazlar Grubu Tablosu

Tablo 12: Demirbaşlar Grubu Tablosu

Tablo 13: Bilgisayarlar

Tablo 14: Kütüphane Kaynaklarının Dağılımı

Tablo 15: Toplam Personel Dağılımı

Tablo 16: Yönetici Personel Dağılımı Tablosu

Tablo 17: Akademik/ İdari Personelin Dağılımı

Tablo 30: Giresun Üniversitesi 2025-2029 Stratejik Plan Amaç ve Hedefleri Tablosu

Tablo 31: 2025 Yılı Bütçesinin Ekonomik Sınıflandırmanın İkinci Düzeyine Göre Gerçekleşmesi

Tablo 32: Tüketime Yönelik Mal ve Malzeme Alımları Ekonomik Kodunun Dördüncü Düzey Harcamaları

Tablo 33: Kurumsal Mal ve Hizmet Alımlarına İlişkin Veriler

Tablo 34: Stratejik Plan 2025 Yılı Performans Göstergeleri Gerçekleşme Verileri

## SUNUM

Giresun Üniversitesi Kütüphane ve Dokümantasyon Daire Başkanlığı 2025 Yılı Faaliyet Raporu, misyon ve vizyonumuzu paylaşmak; yetki, görev ve sorumluluğumuzu ortaya koymak; fiziki durumumuz, materyal, insan gücü ve hizmetlerimiz ile amaç ve hedeflerimiz hakkında bilgi vermek için hazırlanmıştır. 2025 Faaliyet Raporu'nda ayrıca kurumsal kapasitemiz değerlendirilmiş, faaliyetlerimize ilişkin ayrıntılı bilgilere, öneri ve tedbirlere yer verilmiştir.

Giresun Üniversitesi'nde yürütülen eğitim ve öğretim faaliyetlerine en üst düzeyde destek olmak amacıyla çalışmalarını sürdüren Kütüphane ve Dokümantasyon Daire Başkanlığımızın amaç ve hedefler yönünde aldığı yolu, sayı ve istatistikî bilgilerle ortaya koyan "2025Yılı Faaliyet Raporu" aynı zamanda akademik ve idari personel ile öğrencilerimizin öneri ve taleplerini belirlemelerine imkân da sağlayacaktır.

Mehmet FATSA

Kütüphane ve Dokümantasyon Daire Başkanı

## I- GENEL BİLGİLER

### A- MİSYON VE VİZYON

#### *Misyon*

Üniversitemizin misyonuna uygun olarak eğitim-öğretim, araştırma ve bilgi yayma amaçları doğrultusunda bilgi ve belge hizmetlerini günümüz teknolojilerini kullanarak düzenlemek ve kullanıcıların hizmetine sunmaktır. Misyonumuzun gereği olarak;

- Araştırmacıları, bilgi kaynaklarından haberdar etmek ve onlara istenen kaynakları sağlamak,
- Kütüphane koleksiyonunun korunmasını ve uzun ömürlü olmasını sağlamak,
- Kütüphanenin fiziki ortamında araştırma ve çalışmalarını kolaylaştıracak kolaylıkları sağlamak,
- Toplumsal gelişmeye, öğrenmeye ve araştırmalara katkıda bulunmak üzere kütüphaneler ve bilgi merkezleriyle işbirliğine gitmek ve iletişimi geliştirmek,
- Kütüphane hizmetlerini geliştirmek için çalışmalar sürekli yürütülür.

#### **Vizyon**

Bilgi ve belge sağlamada sınır tanımayan, zamanla yarışan, evrensel değerlere sahip çağdaş bir bilgi ve belge merkezi olmak. Bu vizyonun gereği olarak kütüphane:

- Akademik içerik yönünden tartışmasız en zengin koleksiyonlara sahip olmak,
- Tüm kaynaklara, her zaman, daha kolay ve hızlı erişim sağlamak,
- Bilgi kaynakları ve erişim yolları yönünden daima yenilik yapmak,
- Kütüphane kullanıcılarının ihtiyaçlarını önceden tespit edebilmek,
- En gelişmiş depolama, arşivleme ve kütüphane servislerini kullanmak,
- Gelişmelere hızla uyum sağlayarak en iyi araştırma ortamını ve imkânlarını oluşturmak için çalışır.

### B- Yetki, Görev ve Sorumluluklar

#### *Yetki*

2547 Sayılı Yükseköğretim Kanunu ile diğer ilgili Kanun, yönetmelik vb. düzenlemeler,

- 657 Sayılı Devlet Memurları Kanunu ve ilgili Kanun, yönetmelik vb. düzenlemeler,
- 4734 Sayılı Kamu İhale Kanunu ve ilgili Kanun, yönetmelik vb düzenlemeler,
- Taşınır Mal Yönetmeliği ile kurum yönetimi tarafından verilen yetkiler,
- Giresun Üniversitesi Senatosu'nun 09.05.2012 tarih ve 67 sayılı kararı ile kabul

edilen Kütüphane Yönergesi.

#### *Görev*

- a) Başkan birimin yöneticisi ve temsilcisidir.
- b) Başkanlık personeli ile ilgili yönetim, iş bölümü, koordinasyon, hizmet içi eğitim ve denetim görevlerini yapar.

- c) Üniversitede örgütsel ve yönetsel açıdan çağdaş kütüphane hizmetlerinin yürütülmesini sağlar, denetler ve organize eder.
- d) Rektörlük tarafından verilecek benzeri diğer görevleri yapar.

#### *Sorumluluk*

Giresun Üniversitesi Kütüphane ve Dokümantasyon Daire Başkanlığı, Yükseköğretimin amaçları doğrultusunda araştırma ve eğitim-öğretim gereksinimlerini karşılamak üzere bilim dallarına ve kişilerin gelişimine ilişkin her türlü yayın ve bilgi kaynağını sağlayarak, kütüphanecilik sınıflama sistemlerine uygun şekilde düzenler; öğretim elemanları, öğrenciler ve diğer kütüphane kullanıcılarının hizmetine sunar.

## Yönetmelik ve Yönergeler

**Tablo 1. Yönetmelik ve Yönergeler Tablosu**

SN	MEVZUATIN ADI	YÜRÜRLÜK TARİHİ	YÜRÜRLÜK SAYISI
1	Giresun Üniversitesi Kütüphane Yönergesi	14 Ekim 2014	2014-146/3
2	Giresun Üniversitesi Açık Erişim Sistem Yönergesi	20 Şubat 2020	2020-180-2
3	Fikir ve Sanat Eserleri Kanunu	05 Aralık 1951	5846

4

## A. İdareye İlişkin Bilgiler

### 1- Fiziksel Yapı

#### 1.1- Taşınmazların Genel Dağılımı

Tablo 2: Toplam Alan/Mülkiyet Durumu

Yerleşke Adı	Mülkiyet Durumu (m <sup>2</sup> )			2025Yılı
	Üniversite	Hazine	Diğer	Toplam Alan (m <sup>2</sup> )
Güre Yerleşkesi	1	-	-	2500
<b>TOPLAM</b>	1			2500

#### 1.2- Kapalı Alanların Kullanım Amacına Göre Dağılımı

Tablo 3: Kapalı Alanların Kullanım Amacına Göre Dağılımı

Yerleşke Adı	Hizmet Alanı (m <sup>2</sup> )										Toplam Hizmet Alanı (m <sup>2</sup> )
	Eğitim	Kütüphane	Sağlık	Barınma	Toplantı ve Konferans	Sosyal Alan	Spor	Yönetim	Tematik Ar. Lab.	Diğer	
Güre Yerleşkesi		2500									2500
<b>TOPLAM</b>		2500									2500

#### 1.4- Sosyal Alanlar

#### 1.4.1. Yemekhane, Kantin ve Kafeterya

**Tablo 6: Yemekhane ve Mutfaklar**

Yemekhane-Mutfak Adı	Adet	Alanı	Kapasite
		(m2)	(Kişilik)
<b>YEMEKHANELER</b>			

Yemekhane alanımız bulunmamaktadır.

**Toplam**

**MUTFAKLAR**

Mutfak alanımız bulunmamaktadır.

**Toplam**

**Tablo 7: Kantin/Kafeterya**

Kantin/Kafeterya	Adet	Kapalı Alan (m <sup>2</sup> )	Kapasite (Kişi)
Birimimizin Kantin/Kafeterya hizmeti bulunmamaktadır.			

**Tablo 8: Toplantı/Konferans Salonları ve Faaliyet Sayısı**

Toplantı/Salon Adı	Kapasite (Kişi)	Toplantı Salonu (Adet)	Konferans Salonu (Adet)	Bu Alanlarda Yapılan Faaliyet Sayısı
Birimimizin Toplantı/Konferans Salonu hizmeti bulunmamaktadır.				
<b>TOPLAM</b>				

**Tablo 10: Hizmet Alanları**

	Ofis Sayısı	Alan(m <sup>2</sup> )	Personel Sayısı
Akademik Personel	1	20	1
Akademik Yönetici	-	-	-
İdari Yönetici	3	150	3
İdari Personel	6	250	13
<b>TOPLAM</b>	<b>10</b>	<b>420</b>	<b>17</b>

### 1.5- Taşınır Malzeme Listesi

**Tablo 11: Tesis, Makina ve Cihazlar Grubu Tablosu**

No	Saymanlık Kodu	Harcama Birimi Adı	Taşınır Grubu	Taşınır Adı	Ölçü Adı	Toplam
1	28728	Kütüphane ve Dokümantasyon daire Başkanlığı	253.2.3.1.9-1	KESME MAKİNELERİ VE GİYOTİNLER	ADET	1
2	28728	Kütüphane ve Dokümantasyon daire Başkanlığı	253.3.1.1.3-3	ZEMİN YIKAMA MAKİNELERİ	ADET	1
3	28728	Kütüphane ve Dokümantasyon daire Başkanlığı	253.3.2.1.1-3	BUZDOLAPLARI	ADET	1
4	28728	Kütüphane ve Dokümantasyon daire Başkanlığı	253.3.2.99.15-16	YUKARIDAKİ GRUPLARDA SINIFLANDIRILAMAYAN DİĞER CİHAZ VE MAKİNELER	ADET	1

**Tablo 12: Demirbaşlar Grubu Tablosu**

No	Saymanlık	Harcama Birimi Adı	Taşınır Grubu	Taşınır Adı	Ölçü Adı	Toplam
----	-----------	--------------------	---------------	-------------	----------	--------

	Kodu					
1	28728	Kütüphane ve Dokümantasyon daire Başkanlığı	255.1.2.1-23	BAYRAK VE FLAMALAR İLE İÇ MEKAN DİREKLERİ	ADET	6
2	28728	Kütüphane ve Dokümantasyon daire Başkanlığı	255.2.1.1.1.1-1	BİLGİSAYAR KASALARI	ADET	30
3	28728	Kütüphane ve Dokümantasyon daire Başkanlığı	255.2.1.1.1.3-1	EKRANLAR	ADET	39
4	28728	Kütüphane ve Dokümantasyon daire Başkanlığı	255.2.1.1.2-12	DİZÜSTÜ BİLGİSAYARLAR	ADET	5
5	28728	Kütüphane ve Dokümantasyon daire Başkanlığı	255.2.1.1.5-12	TÜMLEŞİK (ALL İN ONE) BİLGİSAYARLAR	ADET	9
6	28728	Kütüphane ve Dokümantasyon daire Başkanlığı	255.2.1.1.99-8	DİĞER BİLGİSAYARLAR	ADET	13
7	28728	Kütüphane ve Dokümantasyon daire Başkanlığı	255.2.1.2.4-2	DATA KASALARI İLE SUNUCU VE AĞ CİHAZI KABİNLERİ	ADET	18
8	28728	Kütüphane ve Dokümantasyon daire Başkanlığı	255.2.1.3.99-2	DİĞER BİLGİSAYAR DESTEKLİ CİHAZLAR	ADET	1
9	28728	Kütüphane ve Dokümantasyon daire Başkanlığı	255.2.2.1.3-6	LAZER YAZICILAR	ADET	2
10	28728	Kütüphane ve Dokümantasyon daire Başkanlığı	255.2.2.1.8-12	ÇOK FONKSİYONLU YAZICILAR	ADET	2
11	28728	Kütüphane ve Dokümantasyon daire Başkanlığı	255.2.2.1.13-3	BARKOD YAZICILAR VE OKUYUCULAR, OPTİK OKUYUCULAR	ADET	4

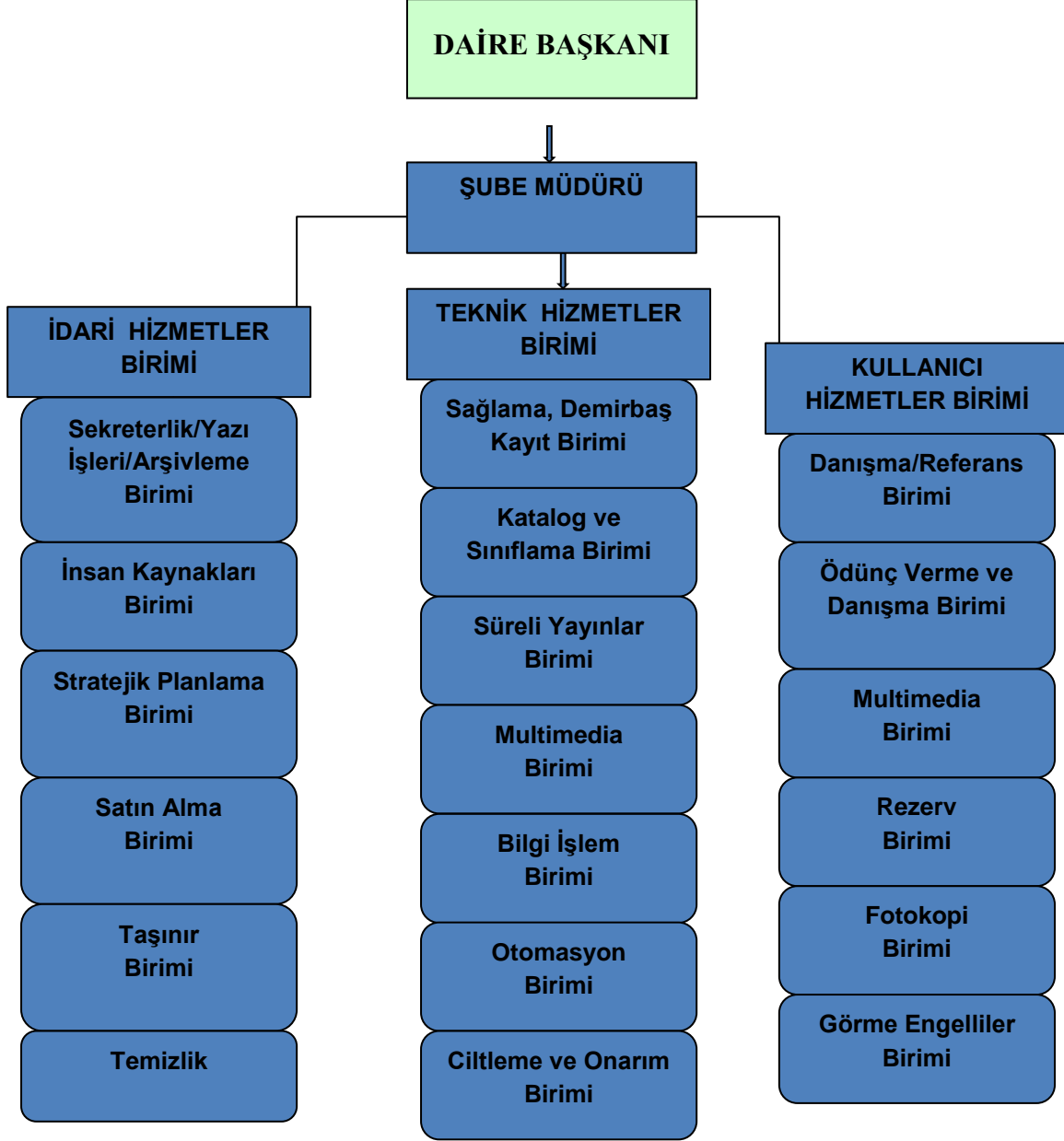
12	28728	Kütüphane ve Dokümantasyon daire Başkanlığı	255.2.2.2.1-2	EL TARAYICILARI	ADET	1
13	28728	Kütüphane ve Dokümantasyon daire Başkanlığı	255.2.2.2.99-1	DİĞER TARAYICILAR	ADET	1
14	28728	Kütüphane ve Dokümantasyon daire Başkanlığı	255.2.2.4-48	YEDEKLEME CİHAZLARI	ADET	31
15	28728	Kütüphane ve Dokümantasyon daire Başkanlığı	255.2.4.1.1-1	SABİT TELEFONLAR	ADET	9
16	28728	Kütüphane ve Dokümantasyon daire Başkanlığı	255.2.4.3.2-2	SWİCHLER ANAHTARLAR	ADET	2
17	28728	Kütüphane ve Dokümantasyon daire Başkanlığı	255.2.99.2.4-4	İNFRARED ISITICILAR	ADET	5
18	28728	Kütüphane ve Dokümantasyon daire Başkanlığı	255.3.1.1.1-2	DOSYA DOLAPLARI	ADET	14
19	28728	Kütüphane ve Dokümantasyon daire Başkanlığı	255.3.1.1.4-4	SOYUNMA DOLAPLARI	ADET	4
20	28728	Kütüphane ve Dokümantasyon daire Başkanlığı	255.3.1.1.11-1	KİTAPLIKLAR	ADET	303
21	28728	Kütüphane ve Dokümantasyon daire Başkanlığı	255.3.1.1.99-32	DİĞER DOLAPLAR	ADET	10
22	28728	Kütüphane ve Dokümantasyon daire Başkanlığı	255.3.1.2.1-1	BİLGİSAYAR MASALARI	ADET	58
23	28728	Kütüphane ve Dokümantasyon daire Başkanlığı	255.3.1.2.2-1	TOPLANTI MASALARI	ADET	21

24	28728	Kütüphane ve Dokümantasyon daire Başkanlığı	255.3.1.2.3-3	ÇALIŞMA MASALARI	ADET	164
25	28728	Kütüphane ve Dokümantasyon daire Başkanlığı	255.3.1.3.1-3	ÇALIŞMA KOLTUKLARI	ADET	49
26	28728	Kütüphane ve Dokümantasyon daire Başkanlığı	255.3.1.3.2-4	MİSAFİR KOLTUKLARI	ADET	20
27	28728	Kütüphane ve Dokümantasyon daire Başkanlığı	255.3.1.3.3-9	BEKLEME KOLTUKLARI	ADET	4
28	28728	Kütüphane ve Dokümantasyon daire Başkanlığı	255.3.1.4.1-9	KLASİK TİP SANDALYELER	ADET	250
29	28728	Kütüphane ve Dokümantasyon daire Başkanlığı	255.3.1.4.5-14	KONFERANS/SEMİNER TİPİ SANDALYELER	ADET	114
30	28728	Kütüphane ve Dokümantasyon daire Başkanlığı	255.3.1.4.99-8	DİĞER SANDALYELER	ADET	44
31	28728	Kütüphane ve Dokümantasyon daire Başkanlığı	255.3.1.7-1	SEHPALAR	ADET	8
32	28728	Kütüphane ve Dokümantasyon daire Başkanlığı	255.3.1.8-2	ETAJERLER VE KESONLAR	ADET	4
33	28728	Kütüphane ve Dokümantasyon daire Başkanlığı	255.3.1.12-1	BANKOLAR	ADET	2
34	28728	Kütüphane ve Dokümantasyon daire Başkanlığı	255.3.1.99-2	DİĞER BÜRO MOBİLYALARI	ADET	109
35	28728	Kütüphane ve Dokümantasyon daire Başkanlığı	255.7.1.1.1-1	OKUMA MASALARI	ADET	32

36	28728	Kütüphane ve Dokümantasyon daire Başkanlığı	255.7.1.99-5	DİĞER KÜTÜPHANE MOBİLYALARI	ADET	66
37	28728	Kütüphane ve Dokümantasyon daire Başkanlığı	255.9.99.3-2	OYUN TAKIMLARI	ADET	3
38	28728	Kütüphane ve Dokümantasyon daire Başkanlığı	255.10.2.3.4-1	MANYETİK KAPI DEDEKTÖRLERİ	ADET	3
39	28728	Kütüphane ve Dokümantasyon daire Başkanlığı	255.10.3.1.1-4	YANGIN SÖNDÜRME CİHAZLARI	ADET	6
40	28728	Kütüphane ve Dokümantasyon daire Başkanlığı	255.7.2.1	KİTAPLAR	ADET	2835
41	28728	Kütüphane ve Dokümantasyon daire Başkanlığı	255.7.2.1.5	MEVZUAT KİTAPLARI	ADET	3
42	28728	Kütüphane ve Dokümantasyon daire Başkanlığı	255.7.2.1.6	DİĞER KİTAPLAR	ADET	29006
43	28728	Kütüphane ve Dokümantasyon daire Başkanlığı	255.7.2.3	TEZLER VE ARAŞTIRMA ÇALIŞMALARI	ADET	22
44	28728	Kütüphane ve Dokümantasyon daire Başkanlığı	255.7.2.9	DİĞER BASILI YAYINLAR	ADET	1173

## 2- Teşkilat Yapısı

T.C.  
GİRESUN ÜNİVERSİTESİ  
Kütüphane ve Dok.Daire Bşk.  
TEŞKİLAT ŞEMASI  
(KOS2.4.1)



### 3- Teknoloji ve Biliřim Altyapısı

#### 3.1- Biliřim Kaynakları

Tablo 13: Bilgisayarlar

Cinsi	Öğrenci (Adet)	Akademik Personel (Adet)	İdari Personel (Adet)	Toplam
Masa Üstü Bilgisayarlar	27	0	14	41
Tařınabilir Bilgisayarlar	0	0	0	0
Toplam	27	0	14	41

#### 3.2. Kütüphane Kaynakları

Tablo 14: Kütüphane Kaynaklarının Dağılımı

Koleksiyon Türü		Birim Kütüphane
		2025 yılı koleksiyon sayısı
Basılı Kitap	Satın Alınan	27387
	Bağış	22317
e-Kitap	Satın Alınan	1246
	Abonelik	806361
	Bağış	0
Basılı Dergi	Satın Alınan (Abonelik)	0
	Bağış	435
e-dergi	Satın Alınan (Abonelik)	70127
	Bağış	0
Tez	Basılı	1170
	Elektronik(Abone)	1638089
	DVD	0
	Görme Engelli Koleksiyonu	0
El Yazması Eser		0
Basılı Nadir Eser		0
Dijital Taranmış Kaynak		200
Veritabanı Sayısı	Abonelik	8
	Bağış	0
	EKUAL	44
	Toplam	52

#### 4- İnsan Kaynakları

Tablo 15: Toplam Personel Dağılımı

			Kadrolu Personel								4-d Sürekli İşçiler						Genel Toplam	
			Akademik Personel		İdari Personel		Geçici İşçi		Sözleşmeli Personel		Güvenlik Hizmetleri		Temizlik Hizmetleri		Diğer Hizmetler			
			Sayı	Dağılım %	Sayı	Dağılım %	Sayı	Dağılım %	Sayı	Dağılım %	Sayı	Dağılım %	Sayı	Dağılım %	Sayı	Dağılım %		
P e r s o n e l s a y ı s ı	K	2023	1	100	2	28,57	-	-	-	-	-	-	1	50	-	-	4	36,36
		2024	1	100	2	20	-	-	2	50	-	-	1	50	-	-	6	35,29
		2025	1	100	2	20	-	-	2	50	-	-	1	50	-	-	6	35,29
	E	2023	-	-	5	71,43	-	-	1	100	-	-	1	50	-	-	7	63,64
		2024	-	-	8	80	-	-	2	50	-	-	1	50	-	-	11	64,71
		2025	-	-	8	80	-	-	2	50	-	-	1	50	-	-	11	64,71
	TOPLAM	2023	1	100	7	100	-	-	1	100	-	-	2	100	-	-	11	100
		2024	1	100	10	100	-	-	4	100	-	-	2	100	-	-	17	100
		2025	1	100	10	100	-	-	4	100	-	-	2	100	-	-	17	100

**Tablo 16: Yönetici Personel Dağılımı Tablosu**

Yönetici Kadrosu	Kadın			Erkek			2025 Yılı
	2023	2024	2025	2023	2024	2025	TOPLAM
Daire Başkanı	-	-	-	1	1	1	1
Şube Müdürü	-	-	-	1	1	1	1
Şef	-	-	-	1	1	1	1
<b>Toplam</b>	<b>-</b>	<b>-</b>	<b>-</b>	<b>3</b>	<b>3</b>	<b>3</b>	<b>3</b>
2025 Yılı Kadın Yönetici Oranı (%)							0
2025 Yılı Erkek Yönetici Oranı (%)							100

#### 4.1- Akademik ve İdari Personel

**Tablo 17: Akademik/İdari Personelin Dağılımı**

Hizmet Sınıflandırması	2025 Yılı		Yıllara Göre Akademik Personel Sayıları			Artış/Azalış Oranı % (Bir önceki yıla göre artış oranı)	Personel Dağılım Oranı % (Toplam personelin yüzde kaç Prof./Doç. vb)
	Kadın	Erkek	2023	2024	2025		
Öğretim Görevlisi (Dr. Dahil)	1	-	1	1	1	0	5,88
Daire Başkanı	-	1	-	-	-	0	5,88
Şube Müdürü	-	1	-	-	-	0	5,88
Şef	-	1	-	-	-	0	5,88
Teknisyen	-	1	-	-	-	0	5,88
Bilgisayar İşletmeni	1	3	-	-	-	0	23,53
Kütüphaneci	3	1	-	-	-	0	23,53
Hizmetli	-	2	-	-	-	0	11,76
<b>Toplam</b>							

## 6. Yönetim ve İç Kontrol Sistemi

Birimimizde satın alma, yetki ve sorumluluk yapısı, mali yönetim, harcama öncesi kontrol sistemi Üniversitemizde yürürlükte olan mevcut mevzuat hükümlerine göre gerçekleştirilmektedir,

## A. Temel Politika ve Öncelikler

1. Üniversitenin eğitim, öğretim ve araştırma faaliyetlerine destek olmak,
2. Daha fazla basılı ve elektronik yayını hizmete sunmak,
3. Kütüphane içindeki yararlanma alanlarını, konforu ve donanımı arttırmak,
4. Depolama alanları ve rafların yeterliliğini arttırmak ve idaresini kolaylaştırmak,
5. Kütüphane personelinin, kullanıcılara destek ve yardımlarını arttırmak.

## B. İdarenin Stratejik Planında Yer Alan Amaç ve Hedefler

Tablo 30: Giresun Üniversitesi 2025-2029 Stratejik Plan Amaç ve Hedefleri Tablosu

AMAÇLAR	HEDEFLER
<b>A1. Kurumsal Kapasiteyi Geliştirmek</b>	H1.1 Katılımcı liderlik anlayışıyla kurum kültürüne katkı sağlayacak faaliyetlerin artırılması H1.2 Kurumun öğrenen örgüt ve dönüşüm kapasitesinin artırılması H1.3 Kurumun iç ve dış kalite güvencesi mekanizmalarının geliştirilmesi H1.4 Kurumun uluslararasılaşma alanındaki etkinliğinin artırılması
<b>A2. Eğitim ve Öğretim Faaliyetlerinin Kalitesini Artırmak</b>	H2.1 Öğrencilerin beceri alanlarına göre çok yönlü geliştirilmesi H2.2 Öğretim elemanlarının yetkinliklerinin artırılması H2.3 Rehberlik, psikolojik danışmanlık ve kariyer hizmetlerine ilişkin planlama ve uygulamaların artırılması H2.4 Programların tasarımı ve uygulama süreçlerinin etkinliğinin artırılması H2.5 Eğitim ve öğretime ilişkin öğrenme kaynaklarının ve fiziksel altyapının iyileştirilmesi
<b>A3. Araştırma ve Geliştirme Faaliyetlerini Güçlendirmek</b>	H3.1 Araştırma süreçlerinin izlenmesi ve iyileştirilmesinin sağlanması H3.2 Ulusal ve uluslararası Ar-Ge proje sayısının artırılması H3.3 Üniversitenin girişimcilik ve yenilikçilik kapasitesinin artırılması H3.4 Ulusal ve uluslararası yayın sayısının artırılması H3.5 Üniversitede Ar-Ge ve proje kültürünün geliştirilmesi
<b>A4. Paydaşlar ile Toplumsal Katkı Faaliyetlerini Güçlendirmek</b>	H4.1 Toplumsal katkı performansının artırılması H4.2 Topluma yönelik kültürel, sosyal ve sportif faaliyetlerin artırılması H4.3 Toplumsal sorunlara çözüm odaklı sosyal sorumluluk faaliyetlerinin artırılması H4.4 Paydaşların memnuniyetinin artırılması
<b>A5. İhtisaslaşma Alanındaki Çalışmaların Niceliğini ve Niteliğini Artırmak</b>	H5.1 İhtisaslaşma alanı ile ilgili çalışmaların artırılması H5.2 Fındık üretiminde tarımsal teknoloji kullanımı için Ar-Ge çalışmalarının artırılması H5.3 Katma değerli fındık ürünlerinin geliştirmesi

## 1. Diğer Faaliyet ve Proje Bilgileri

### II- AMAÇ ve HEDEFLER

#### STRATEJİK AMAÇ 1:

Eğitim ve öğretimin kalite ve altyapısının geliştirilmesi.

Hedef 1.1: Üniversitemizin gereksinim duyduğu bilgi-belge kaynaklarını yayın sağlama politikamız çerçevesinde sağlayarak güncel ve zengin bir koleksiyon oluşturmak.

##### Hedef-1.1.1

Güncel ve zengin bir kitap koleksiyonunun oluşturulması,

##### Hedef-1.1.2

Elektronik kaynakların (e-dergilerin, e-kitapların) devamlılığının sağlanması, yeni eklenecek elektronik kaynakların seçilmesi ve abonelik işlemlerinin yapılması,

##### Hedef-1.1.3

Mevcut Türkçe ve yabancı basılı dergi aboneliklerinin devamının sağlanması ve yeni dergilerin izlenmesi,

##### Hedef-1.1.4

Kullanıcılarımızın ihtiyacı olan görsel-işitsel materyalleri temin ederek güncel ve zengin bir görsel-işitsel bölümünün oluşturulması,

##### Hedef-1.1.5

Kütüphane koleksiyonunun güncel olarak kullanıma sunulması ve uluslararası standartlara uygun kataloglama ve sınıflama hizmetlerinin yürütülmesi,

##### Hedef-1.1.6

Kütüphaneyi aktif kullanacakların sayısının artırılması,

##### Hedef-1.1.7

Elektronik kaynak kullanımının artırılması,

##### Hedef-1.1.8

Satın alınan veri tabanlarının kullanım oranlarının saptanması, maliyet analizinin yapılarak etkin kullanımının sağlanması,

Hedef-1.1.9 Kullanıcı memnuniyeti odaklı çalışma ilkesinin tüm kütüphane hizmetlerine yansımalarının sağlanması,

##### Hedef-1.1.10

Üniversitemizde üretilen bilimsel yayınların araştırılması, düzenlenmesi ve elektronik ortamda hizmete sunulması,

#### STRATEJİK AMAÇ 2:

İnsan Kaynaklarını geliştirmek, çalışanların kurum içi memnuniyetini yükselterek motivasyonlarını artırmak.

##### Hedef -1. 1.

Nitelik ve nicelik aısından kaliteli insan kaynakları politikasının oluřturulması,

Hedef -1. 2.

Personelin mesleki geliřmelerinin ve motivasyonun saėlanması,

Hedef -1. 3.

Yeni aılacak birimlerin ve personel ihtiyacının belirlenmesi,

Hedef -1. 4.

Kısmi zamanlı ğrencilerinin istihdamı ve sayılarının belirlenmesi,

Hedef- 1.5.

Bilgi ve Belge Yönetimi ğrencilerine (İlgili birimler kurulduğunda) staj imkânının saėlanması.

### III- FAALİYETLERE İLİŞKİN BİLGİ VE DEĞERLENDİRMELER

#### A. Mali Bilgiler

Birimimiz Sayıştay tarafından 2025 yılı içerisinde dış denetim geçirmemiştir.

Birimimiz Üniversitemizin İç Denetim Birimtarafından 2025 yılı içerisinde iç denetim geçirmiştir. Yapılan denetim sonucunda önemli bir aksaklık görülmemiştir.

#### 1. Bütçe Uygulama Sonuçları

Tablo 31: 2025 Yılı Bütçesinin Ekonomik Sınıflandırmanın İkinci Düzeyine Göre Gerçekleşmesi

(Ekonomik Sınıflandırma)	KBÖ (1)	TOPLAM ÖDENEK (2)	HARCAMA (3)	Oran (3/2)
<b>01.Personel Giderleri</b>				
01.1. Memurlar	9.947.000	9.947.000	7.097.639	71,4
01.2. Sözleşmeli Personel			93.115	
01.3. İşçiler				
01.4. Gecici personel				
01.5. Diğer Personel				
<b>02.SGK. Dev. Prim. Giderleri</b>				
02.1. Memurlar	648.000	648.000	886.000	136,7
02.2. Sözleşmeli Personel			10.300	
02.3. İşçiler				
02.4. Gecici personel				
02.5. Diğer Personel				
<b>03.Mal ve Hizmet Alım Giderleri</b>				
03.1. Üretime Yönelik Mal ve Malz. Alımları				
03.2. Tüketime Yön.Mal ve Malz.Alımları	160.000	160.000	430.000	268,8
03.3. Yolluklar	47.000	47.000	36.421	77,5
03.4. Görev Giderleri				
03.5. Hizmet Alımları				
03.6. Temsil Ve Tanıtma Giderleri				
03.7. Menkul Mal Alım, Bak. ve On. Giderleri				

03.8. Gayrimenkul Mal Bak. ve On. Giderleri				
<b>05.Cari Transferler</b>				
05.1. Görev Zararları				
05.3. Kar Amacı Gdmeyenku.Ypl.Trf.				
05.4. Hane Halkına Yapılan Transferler				
<b>06.Sermaye Giderleri</b>				
Derslik ve Merkezi Birimler Projesi				
06.5.Tıp Fak. Morfoloji Binası Alt Projesi				
06.5. Spor Bilimleri Fakltesi Alt Projesi				
Kamps Altyapısı Projesi				
eitli nitelerin Ett Projesi				
Muhtelif İşler Projesi				
06.1. Makine Techizat Alımları Alt Projesi				
06.7. Gayrimenkul Bakım Onarım Alt Projesi				
06.6. Menkul Mal. Bakım On. Alt Projesi				
06.3.Bilgi ve İletişim Tek. Alt Projesi				
06.5. Engellilerin Erişebilirliği Alt Projesi				
Yayın Alımı Projesi				
06.1.Elektronik Yayın Alımı	3.000.000	3.000.000	3.000.000	100
06.1.Basılı Yayın Alımı				
Açık ve Kapalı Spor Salonu Projesi				
06.1.Makine Techizat Alımı Alt Projesi				
06.5.Spor Salonu Yapımı Alt Projesi				
<b>TOPLAM</b>				

**Tablo 32: Tketime Ynelik Mal ve Malzeme Alımları Ekonomik Kodunun Drdnc Dzey Harcamaları**

Ekonomik Kod (4. Dzey)	l Birimi	Harcama Miktarı	Harcama Tutarı
03.2.1.01 Kırtasiye Alımları	Adet	1	16.507,40
03.2.1.02 Bro Malz.Alımları	Adet		
03.2.1.03 Periyodik Yayın Alımları			
03.2.1.04 Dięer Yayın Alımları			
03.2.1.05 Baskı ve Cilt Giderleri			

03.2.1.90 Diğ. Kır. ve Büro Malz. Al.			
03.2.2.01 Su Alımları	m3		
03.2.2.02 Temizlik Malz. Alımları	Adet	1	55.363,36
03.2.3.01 Yakacak Alımları	kg/ton/m3		
03.2.3.02 Akaryakıt ve Yağ Alımları	litre		
03.2.3.03 Elektrik Alımları	Kwh		
03.2.4.01 Yiyecek Alımları			
03.2.4.0 İçecek Alımları			
03.2.4.03 Yem Alımları			
03.2.4.90 Diğer Yiyecek, İçecek ve Yem Alımları			
03.2.5.01 Giyecek Alımları			
03.2.5.02 Spor Malzemesi Alımları			
03.2.5.03 Tören Malzemesi Alımları			
03.2.5.90 Diyer Giyim Kuşam Alımları			
03.2.6.01 Lab. Malz. ile Kimy. ve Tem. Mal. Alım.	Adet	1	20.000,74
03.2.6.02 Tıbbi Malzeme ve İlaç Alımları			
03.2.6.90 Diğer Özel Malzeme Alımları			
03.2.7.09 Güvenlik ve Sav. İlişkin Gider Giderler			
03.2.7.11 Güv. ve Sav. İlişkin Mak.-Teç. Alımları			
03.2.7.90 Diğer Sav. Mal ve Mal. Al ile Yapımları			
03.2.9.01 Bahçe Malz. Al. ile Yapım ve Bak. Gid.			
03.2.9.90 Diğer Tüketim Mal ve Mal. Alımları	Adet	1	19.345,95
<b>TOPLAM</b>			

## 2. Temel Mali Tablolara İlişkin Açıklamalar

Tablo 33: Kurumsal Mal ve Hizmet Alımlarına İlişkin Veriler

KURUMSAL MAL VE HİZMET ALIMLARINA İLİŞKİN VERİLER						
BİRİM ADI		KÜTÜPHANE VE DOKÜMANTASYON DAİRE BAŞKANLIĞI				
TÜR	KONU	2024 YILI		2025 YILI		Değişim (%)
ISINMA	Toplam Isınma Gideri	-	TL	-	TL	-
	Doğalgaz Tüketim Miktarı	-	m <sup>3</sup>	-	m <sup>3</sup>	-
	Doğalgaz Tüketim Gideri	-	TL	-	TL	-
	Fuel-Oil Tüketim Gideri	-	TL	-	TL	-
	Fuel-Oil Tüketim Miktarı	-	Ton	-	Ton	-
	Kapalı Alan m <sup>2</sup> 'ye Düşen Isınma Gideri	-	TL	-	TL	-
	<b>AÇIKLAMA</b>					
ELEKTRİK	Elektrik Tüketim Miktarı	-	Kwh	-	Kwh	-
	Elektrik Gideri	-	TL	-	TL	-
	Kapalı Alan m <sup>2</sup> ye Düşen Elektrik Gideri	-	TL	-	TL	-
	<b>AÇIKLAMA</b>					
SU	Su Tüketim Gideri	-	TL	-	TL	-
	Su Tüketim Miktarı	-	m <sup>3</sup>	-	m <sup>3</sup>	-
	<b>AÇIKLAMA</b>					

## 3. Mali Denetim Sonuçları

Birimimiz Sayıştay tarafından 2025yılı içerisinde dış denetim geçirmemiştir.

Birimimiz Üniversitemizin İç Denetim Birimtarafından 2025 yılı içerisinde iç denetim geçirmiştir. Yapılan denetim sonucunda önemli bir aksaklık görülmemiştir.

## 1. Performans Sonuçlarının Değerlendirilmesi

Birimimiz Sayıştay tarafından 2025yılı içerisinde dış denetim geçirmemiştir.

## 2. Stratejik Planın Değerlendirmesi

Tablo 34: Stratejik Plan 2025 Yılı Performans Göstergeleri Gerçekleşme Verileri

GİRESUN ÜNİVERSİTESİ 2025-2029 STRATEJİK PLANI PERFORMANS GÖSTERGELERİ		
S.N.	Performans Göstergesi	2025 Yılı Gerçekleşme
1	PG1.1.1 PUKO döngüsü kapsamında gerçekleştirilen faaliyet sayısı	
2	PG1.1.2 Tamamlanan iç denetim faaliyeti sayısı	1
3	PG1.1.3 Üniversitenin kurumsal kimlik oluşturma etkinliklerinin yaygınlaştırılmasına yönelik çalışma sayısı	
4	PG1.2.1 Eğiticilerin eğitimi programı kapsamında eğitim alan öğretim elemanı sayısı	
5	PG1.2.2 Kurum tarafından verilen hizmet içi eğitimlere katılan personel sayısı	14
6	PG1.2.3 Birim yöneticilerinin yöneticilik yetkinliklerinin artırılmasına yönelik eğitime ve bilgilendirme toplantısına katılımcı sayısı	
7	PG1.2.4 Akademik personelin yer aldığı programlarda uyumluluk oranı	
8	PG1.2.5 Üniversitenin Greenmetric Puanı	
9	PG1.3.1 Öz değerlendirmesi yapılan akademik ve idari birim sayısı	
10	PG1.3.2 Öz değerlendirme raporu hazırlayan bölüm/program sayısı	
11	PG1.3.3 Akran değerlendirilmesi yapılan birim sayısı	
12	PG1.3.4 Akreditasyon belgesi alan bölüm/program sayısı	
13	PG1.3.5 Kalite kültürünü yaygınlaştırma amacıyla düzenlenen faaliyet sayısı	
14	PG1.4.1 Yurtdışı bağlantılı akademik ve kurumsal iş birliği ve protokol sayısı	
15	PG1.4.2 Uluslararası öğrenci ve araştırmacıların memnuniyet oranı (%)	
16	PG1.4.3 Uluslararası öğrenci sayısının toplam öğrenci sayısına oranı (%)	
17	PG1.4.4 Uluslararası değişim programları kapsamında gelen ve giden toplam öğrenci sayısı	
18	PG1.4.5 Uluslararası değişim programları kapsamında gelen ve giden toplam personel sayısı	
19	PG2.1.1 Disiplinler arası lisansüstü program sayısı	
20	PG2.1.2 Yan dal program sayısı	

21	PG2.1.3 Çift ana dal program sayısı	
22	PG2.1.4 Aktif programlarda açılan seçmeli ders oranı (%)	
23	PG2.1.5 Sertifikalı etkinlik sayısı	
24	PG2.2.1 Üniversite birimleri tarafından öğretim elemanlarına yönelik düzenlenen seminer, toplantı, eğitim vb. faaliyet sayısı	
25	PG2.2.2 Kurumsal düzeyde düzenlenen eğitim programlarından memnuniyet oranı (%)	
26	PG2.2.3 Üniversite öğretim elemanlarına verilen yabancı dil kursu/egitim sayısı	
27	PG2.3.1 Kariyer Yönlendirme ve Bilgilendirme Uygulama Araştırma Merkezi (KAYBİMER) tarafından gerçekleştirilen faaliyet sayısı	
28	PG2.3.2 Akademik birimler tarafından öğrencilerin mesleki gelişim ve kariyerlerine yönelik gerçekleştirilen etkinliklerin sayısı	
29	PG2.3.3 Psikolojik Danışma ve Rehberlik Merkezinin (PDRMER) gerçekleştirdiği faaliyet sayısı	
30	PG2.3.4 Akademik danışmanlık ve oryantasyon kapsamında verilen eğitime katılımcı sayısı	
31	PG2.4.1 Erişilebilen ders bilgi paketi sayısının programlardaki toplam ders sayısına oranı (%)	
32	PG2.4.2 Öğretim üyesi başına düşen öğrenci sayısı (%)	
33	PG2.4.3 Lisansüstü öğrencilerin toplam öğrencilere oranı (%)	
34	PG2.4.4 Programların izlenmesi ve güncellenmesine yönelik faaliyet sayısı	
35	PG2.5.1 Öğrencilerin uzaktan erişim sağlayabileceği ders öğretim materyalleri sayısı	
36	PG2.5.2 Öğrenci başına düşen elektronik kaynak sayısı	195
37	PG2.5.3 Öğrenci başına düşen basılı kaynak sayısı (%)	2,75
38	PG2.5.4 Öğrenme kaynaklarından faydalanan öğrenci sayısı	4576
39	PG2.5.5 Öğrenme kaynaklarına ilişkin yayın alımı harcamalarının yatırım bütçesine oranı (%)	1
40	PG3.1.1 Üniversitenin URAP Türkiye sıralamasındaki yeri	
41	PG3.1.2 Üniversitenin Webometrics sıralamasındaki yeri	
42	PG3.1.3 Ar-Ge'ye harcanan bütçenin toplam bütçeye oranı (%)	
43	PG3.2.1 Uluslararası kurum ve kuruluşlar tarafından desteklenen Ar-Ge projesi sayısı	
44	PG3.2.2 Ulusal kurum ve kuruluşlar (BAP Dahil) tarafından desteklenen Ar-Ge projesi sayısı	
45	PG3.2.3 Ulusal seviyede endüstri ile ortak yürütülen Ar-Ge proje sayısı	
46	PG3.2.4 Yurtdışındaki üniversiteler veya kurum ve kuruluşlar ile ortak yürütülen Ar-Ge proje sayısı	
47	PG3.3.1 TEKNOFEST, TÜBİTAK, TÜBA vb. tarafından organize edilen yarışmalara katılan öğrenci sayısı	
48	PG3.3.2 Teknopark veya TTO faaliyetlerine katılan öğrenci sayısı	

49	PG3.3.3 Üniversite adına başvurulmuş patent, faydalı model veya tasarım sayısı	
50	PG3.3.4 Üniversite adına tescil edilen patent, faydalı model veya tasarım sayısı	
51	PG3.3.5 Teknopark'ta üniversite öğretim elemanlarının/ öğrencilerinin kurduğu şirket sayısı	
52	PG3.4.1 SCI, SCI-E/ESCI/SSCI/AHCI Scopus indeksli dergilerde yayımlanan makale sayısı	510
53	PG3.4.2 SCI, SCI-E/ESCI/SSCI/AHCI Scopus indeksli dergilerdeki Q1+Q2 yayın sayısı (yıllık)	411
54	PG3.4.3 SCI, SCI-E/ESCI/SSCI/AHCI Scopus indeksli dergilerde yayımlanan uluslararası iş birliği ile yapılmış makale sayısı (yıllık)	61
55	PG3.4.4 TR Dizin yayın sayısı	220
56	PG3.4.5 Scopus Atıf sayısı	Toplam 13805 (2015-20)
57	PG3.5.1 Öğretim elemanlarının Ar-Ge ve proje yetkinliğini artırmaya yönelik gerçekleştirilen faaliyet sayısı	
58	PG3.5.2 Ulusal ve uluslararası destekler hakkında bireysel danışmanlık hizmeti verilen öğretim elemanı/öğrenci sayısı	
59	PG3.5.3 Proje döngüsü/yazma eğitimine katılan öğretim elemanı/öğrenci sayısı	
60	PG3.5.4 Öğretim elemanları/öğrenciler tarafından gerçekleştirilen proje başvurusu sayısı	
61	PG3.5.5 TÜBİTAK'tan hak kazanılan Bilim İnsanı Destekleme Programları (BİDEB) sayısı	
62	PG4.1.1 Sürekli Eğitim Merkezi (GÜSEM) tarafından gerçekleştirilen eğitim faaliyetlerine katılımcı sayısı	
63	PG4.1.2 Öğrencilerin yaptığı sosyal sorumluluk içerikli etkinlik sayısı	
64	PG4.1.3 Ortak kullanımlı Eğitim Araştırma Hastanelerinde acil, ayaktan ve yatarak tedavi gören hasta sayısı	
65	PG4.1.4 Üniversite Ağız ve Diş Sağlığı Uygulama ve Araştırma Merkezi Hastanesi bünyesinde tedavi gören hasta sayısı	
66	PG4.2.1 Ulusal ve uluslararası sportif faaliyetlere katılan sporcu sayısı	
67	PG4.2.2 Ulusal ve uluslararası sportif faaliyetlerde dereceye giren takım/sporcu sayısı	
68	PG4.2.3 Ulusal ve uluslararası kültürel, sanatsal ve diğer sosyal faaliyetlerin sayısı	
69	PG4.2.4 Öğrenci toplulukları tarafından gerçekleştirilen etkinlik sayısı	
70	PG4.3.1 Bağımlılıkla mücadele kapsamında gerçekleştirilen faaliyet sayısı	
71	PG4.3.2 Dezavantajlı gruplara yönelik düzenlenen faaliyet sayısı	
72	PG4.3.3 Sıfır atık, yeşil kampüs ve çevrecilik alanlarında yapılan faaliyet sayısı	
73	PG4.3.4 Sosyal sorumluluk faaliyetlerine harcanan bütçenin toplam bütçeye oranı (%)	
74	PG4.3.5 Paydaşlarla ortak yürütülen sosyal sorumluluk projelerinin sayısı	
75	PG4.4.1 Akademik personel memnuniyet oranı	

76	PG4.4.2 İdari personel memnuniyet oranı	
77	PG4.4.3 Öğrenci genel memnuniyet oranı	
78	PG4.4.4 Dış paydaş memnuniyet oranı	
79	PG4.4.5 Mezunlara yönelik gerçekleştirilen faaliyet sayısı	
80	PG5.1.1 İhtisaslaşma alanıyla ilgili TÜBİTAK, BAP ve bulunduğu bölgede faaliyet gösteren kurum ve kuruluşlar ile yürütülen proje sayısı	
81	PG5.1.2 İhtisaslaşma alanında patent/faydalı model başvuru sayısı	
82	PG5.1.3 İhtisaslaşma alanında düzenlenen kurs/seminer/eğitim sayısı	
83	PG5.1.4 İhtisaslaşma alanında SCI, SCI-E/ESCI/SSCI/AHCI Scopus indeksli ve TR Dizin dergilerde yayımlanan yayın sayısı	10
84	PG5.1.5 İhtisaslaşma alanında yürütülen lisansüstü tez sayısı	
85	PG5.2.1 İhtisaslaşma alanında TÜBİTAK ve BAP Projesi Sayısı	
86	PG5.2.2 İhtisaslaşma alanında teknoloji kullanımını içeren faaliyet sayısı	
87	PG5.2.3 İhtisaslaşma alanında yurtdışı kaynaklı projelere başvuru sayısı	
88	PG5.2.4 İhtisaslaşma alanında düzenlenen çalıştay/konferans/ sempozyum sayısı	
89	PG5.2.5 Fındık hastalık ve zararlılarına yönelik yapılan saha/arazi çalışma sayısı	
90	PG5.3.1 Fındık üretim hattı tesisi kurulum oranı (%)	
91	PG5.3.2 Fındık üretim tesisinde üretilen ürün çeşidi sayısı	
92	PG5.3.3 İhtisaslaşma alanında bulunduğu bölgedeki diğer kamu kurumlarıyla yürüttüğü ortak çalışma sayısı	
93	PG5.3.4 İhtisaslaşma alanıyla ilgili bulunduğu bölgedeki özel sektör ile yürüttüğü ortak çalışma sayısı	
94	PG5.3.5 İhtisaslaşma alanıyla ilgili bulunduğu bölgedeki sivil toplum kuruluşları ile yürüttüğü çalışma sayısı	

## IV- KURUMSAL KABİLİYET ve KAPASİTENİN DEĞERLENDİRİLMESİ

### A. Üstünlükler

1. Yönetim desteği, kütüphanenin kendine ait bütçesinin olması,
2. Güncel ve her yıl geliştirilen koleksiyon,
3. Kullanıcı memnuniyeti odaklı hizmet anlayışı,
4. Kütüphane hizmetlerinin başta öğretim elemanları ve öğrenciler olmak üzere kullanıcılar tarafından olumlu algılanması,
5. Akademisyen, yüksek lisans ve doktora öğrencilerinin elektronik kaynaklara uzaktan erişiminin sağlanması,
6. Erişilebilirlik ( Merkezi )

### B. Zayıflıklar

1. Yeni bir üniversitenin bünyesinde olmak,
2. Yeterli teknik donanıma sahip olamamak, teknolojik gelişmeleri takip edebilmede yetersizlik
3. Deneyimli ve nitelikli personelin yetersizliği
4. Oran olarak kütüphane bütçesinin Üniversite bütçesi içerisindeki payı, bütçe yetersizliği, parasal kaynak sağlayamama,
5. Bütçe yetersizliği nedeniyle basılı ve elektronik yayın/veritabanı alımlarının yeterli sayıda artırılamayışı,
6. Artan bilgi ihtiyacına karşın bütçe yetersizliği nedeniyle basılı kaynaklara daha az ödenek ayrılması ve buna bağlı olarak basılı kaynak sayısının az olması,
7. Kütüphane hizmetlerinin duyurulması ve tanıtılması için gerekli fiziki ve parasal kaynakların yeterli derecede sağlanamaması, tanıtım ve reklam eksikliği,
8. Birim kütüphanelerinde yürütülen hizmetler açısından idari ve mesleki eleman sayısındaki yetersizlik,
9. Kurum personelinin yabancı dil ve hizmet içi eğitim eksikliği,
10. Fiziksel koşulların yetersizliği,
11. Kütüphanenin iç donanım eksikliği,
12. Bütçe yetersizliği sebebiyle alınamayan veri tabanları.

## C. Deęerlendirme

Eldeki mevcut basılı materyallerle ve e-kaynak koleksiyonlarıyla Giresun Üniversitesinde tercihlerini her geçen yıl daha da dikkatli ve bilgiye dayalı olarak yapmaları, üniversitelerin kütüphanelerini de önemli bir tercih kriteri haline getirmiştir. Bu nedenle, Giresun Üniversitesini başarılı öğrencilerin tercih etmesini sağlayabilmek için kütüphane önemli etken olduğunu bilmek gerekir. Kütüphanenin süregelen gelişimini devam ettirmek ve kullanıcı memnuniyetini daha da artırmak için kullanıcı bilgisayarlarının sayısı artırılmıştır. Personel yetersizliği nedeniyle gelecekte hizmet kalitesinin düşmesi riski mevcuttur.

## V- ÖNERİ VE TEDBİRLER

1. Personel sayısı gecikmeden arttırılmalı, nitelikli personel alımı sağlanmalıdır.
2. Bilgi kaynaklarının çeşitlilięi ve yeni maliyetlerin ortaya çıkması nedeniyle Başkanlığımıza ayrılan bütçe arttırılmalıdır.
3. Merkez Kütüphane binasının bir an önce daha kullanılır hale getirilmesi ve gerekli donanımın sağlanması gerekmektedir.
4. Kütüphane otomasyon sisteminin yenilenmesine ihtiyaç duyulmaktadır.

## İÇ KONTROL GÜVENCE BEYANI

Harcama yetkilisi olarak, birimimde yürütülen faaliyetlerin görev, yetki ve sorumlulukların açık bir şekilde belirlendiği uygun bir kurumsal yapı içerisinde, etik değerleri benimsemiş, yeterli ve yetkin personel tarafından yürütülmesini, faaliyet ve süreçlere yönelik operasyonel risklerin belirlenmesini ve uygun kontrol faaliyetlerinin uygulanmasını, etkin bir bilgi ve iletişim sisteminin oluşturulmasını ve işletilmesini ve tüm bu faaliyetlerin sürekli ve sistemli bir şekilde izlenmesini ve geliştirilmesini sağlamaktan, verdiğim harcama talimatlarının bütçe ilke ve esaslarına, kanun ve diğer mevzuata uygun olmasından, kaynakların etkili, ekonomik ve verimli kullanılmasından ve üst yöneticiye ve yetkili mercilere hesap vermekten sorumluyum.

Bu çerçevede, faaliyetlerin belirlenen amaç ve politikalar doğrultusunda, mevzuata uygun, etkili, ekonomik ve verimli bir şekilde yürütülmesine, her türlü usulsüzlük ve yolsuzluğun önlenmesine, varlık ve kaynakların korunmasına, muhasebe kayıtlarının doğru ve tam olarak tutulmasına, mali bilgi ve yönetim bilgisinin zamanında ve güvenilir olarak üretilmesine ilişkin yeterli ve makul güvence sağlayan bir iç kontrol sisteminin birimimde oluşturulduğunu ve uygulandığını beyan ederim.

Birimimde yürütülen faaliyet ve süreçleri olumsuz etkileyebilecek riskler tespit edilmiş, değerlendirilmiş, bu risklerin etki ve olasılıklarını azaltacak tedbirler uygulanmış ve raporlanmıştır.

Bu güvence, harcama yetkilisi olarak sahip olduğum iç kontrole ilişkin bilgi ve değerlendirmeleri ile iç denetim raporlarına dayanmaktadır.

Bu raporda yer alan bilgilerin güvenilir, tam ve doğru olduğunu beyan ederim.

(Giresun - 09/01/2026)

Mehmet FATSA

Kütüphane ve Dokümantasyon Daire Başkanı